

„Terénní úpravy na pozemcích p.p.č. 476, 478/1, 481, 482, 483, 518/2, 520 v k.ú. Kuřívody“

Lokalita se vyznačuje mozaikou přírodních a antropogenních biotopů, za nejhodnotnější prostor je nutno jednoznačně považovat celou SZ část v okolí mokřadu až k vyznačení hranic západně a severně. Východně od mokřadu s nezastíněnou tůní jsou lokalizovány menší tůně v porostech dřevin, z východu navazuje jediný zvlhčený příkop s porosty vysokých ostřic. **Doporučení jednoznačně vyloučit z jakýchkoli zásahů, jižní hranici bezzásahové zóny je navrženo řešit jako totožnou se severní hranicí základových ploch po zbořených stavbách (nejbližší souvislá linie dřevin).**

Hodnotné segmenty se nacházejí rovněž na JV východně od OP VN 35 kV, zejména prostory bývalých zahrad s kvalitnějšími stromy (lípy, javory, jabloně, alej bříz aj.). **Doporučení jednoznačně vyloučit z jakýchkoli zásahů.**

Dále část ploch na SV zájmového území mezi zbořeníštěm a polohou OP VN 35 kV, mladé borovice, pestrá mozaika keřů.

Hodnotné lípy se nacházejí u styku obou vedení VN 35 kV na jihu, dále je významná soliterní lípa v JV části. **Doporučení jednoznačně uvedené skupiny dřevin vyloučit z jakýchkoli zásahů zajistit důslednou ochranu v průmětu korun.**

Těsně nad silnicí, tvořící severní hranici zájmového území (západně od areálu nové výrobní haly), je významná velká hlubší tůň v olšině, jižně v zájmovém území na ni navazuje fragment rákosiny u příkopu. **Tůň těsně mimo zájmové území, zajistit důslednou ochranu.**

V ostatních částech v rámci přípravy území separátně přihlédnout ke kvalitnějším skupinám dřevin.

Pochůzkami ve dnech 10.4., 7.5 a 8.5.2020 (M. Macháček-MM) a 3.5.2020 (P. Lumpe-PL) zatím nebyly dokladovány výskyty žádných zvláště chráněných druhů rostlin.

Pochůzkami ve dnech 10.4., 7.5 a 8.5.2020 (M. Macháček-MM) a 3.5.2020 (P. Lumpe-PL) byly zaznamenány následující výskyty zvláště chráněných druhů živočichů:

druhy kriticky ohrožené (KO)

| druh | Datum/pozorovatel | Poznámka |
|--------------|---------------------------|---|
| | | Ptáci |
| strnad luční | 3.5. PL, 7.5., 8.5. MM | teritorium 2 – 3 párů, 3.5. zpěv u mokřadu SV, východní část se skupinami keřů přímé pozorování 2 samců, zpěv na keřích, 1 samec na oplocení závodu na SV mimo ZÚ |

druhy silně ohrožené (SO)

| druh | Datum/pozorovatel | Poznámka |
|-----------------|--------------------------|---------------------------|
| | | Ptáci |
| bekasina otavní | 3.5. PL | zpěv - u mokřadu východně |

| | | |
|------------------|-----------------|--|
| krutihlav obecný | 3.5. PL | hlas - JZ část ZÚ ve vazbě na zahrady <i>Plazi</i> |
| ještěrka obecná | 8.5. MM | několik ex. ve vysychavých ladech ve V a JV části |
| slepýš křehký | 7.5.MM | přejetý ex. na silnici podél východní strany <i>Obojživelníci</i> |
| čolek obecný | 10.4. , 7.5. MM | několik ex. velká nezastíněná tůň v mokřadu |

druhy ohrožené (O)

| druh | Datum/pozorovatel | Poznámka |
|---------------------------------|------------------------------------|---|
| veverka obecná | 10.4. MM | <i>Savci</i> JZ část plochy u zahrad 1 rezavý ex. |
| bramborníček hnědý | 3.5. PL 8.5. MM | <i>Ptáci</i> zpěv, hnízdní chování – pomístně po lokalitě v travnatých enklávách s keři |
| krkavec velký | 10.4. MM 7.5. MM | přelety . |
| rorýs obecný | 3.5.PL 7. a 8.5. MM | přelety |
| tůhýk obecný | 8.5. MM | pár v SV části poblíž skupin mladých borovic; samec v JV části bývalá zahrada |
| vlaštovka obecná | 7. a 8.5. MM | přelety |
| užovka obojková | 8.5. MM | <i>Plazi</i> velká tůň v olšíně S od cesty <i>Obojživelníci</i> |
| ropucha obecná | 10.4. MM 8.5. MM | migrace 1 ex. k velké tůni v olšíně pulci v mělké tůni v mokřadu <i>Hmyz</i> |
| zlatohlávek tmavý | 7.5. , 8.5. MM | brouci pomístně na květech bylin i dřevin imaga motýli |
| otakárek ovocný | 8.5. MM | na kvetoucí jabloni v JZ částí 1 ex. blanokřídli |
| mravenci rodu <i>Formica</i> | 10.4. MM 3.5. PL 7 + 8.5. MM | Pomístné výskyty po ploše, včetně menších mravenišť, kolem mokřadu i ve dřevěch, |
| čmeláci rodu <i>Bombus</i> | 10.4. MM 3.5. PL 7 + 8.5. MM | Pomístné výskyty při nektaringu po ploše, bez výraznější preference |

Další druhy nelze vyloučit při pokračování biologického průzkumu květen, červen.

Červené zóny navrhuji úplně vypustit; případně řešit management. Těžiště biodiverzity v celém řešeném území, vazba na okolí

Zelené prvky dřevin každopádně zachovat.

Oranžové zóny jsou hodné zřetele z důvodu pestřejší mozaiky biotopů, ponechat v rámci budoucí etapizace a vnitřní organizace ploch bez zásahu kolem objektů

Na zbytku území stanovit etapizaci a v rámci projektu řešit podobnější diferenciaci z hlediska rozsahu a směru postupu terénních prací, s potenciálním přihlédnutím ke kvalitnějším prvkům dřevin.

Diferenciace území v příloze.

Nutné zajistit důslednou ochranu tůně a olšiny těsně severně od cesty a severní hranice, včetně ochrany před jakýmkoli znečištěním z terénních prací či výstavby.

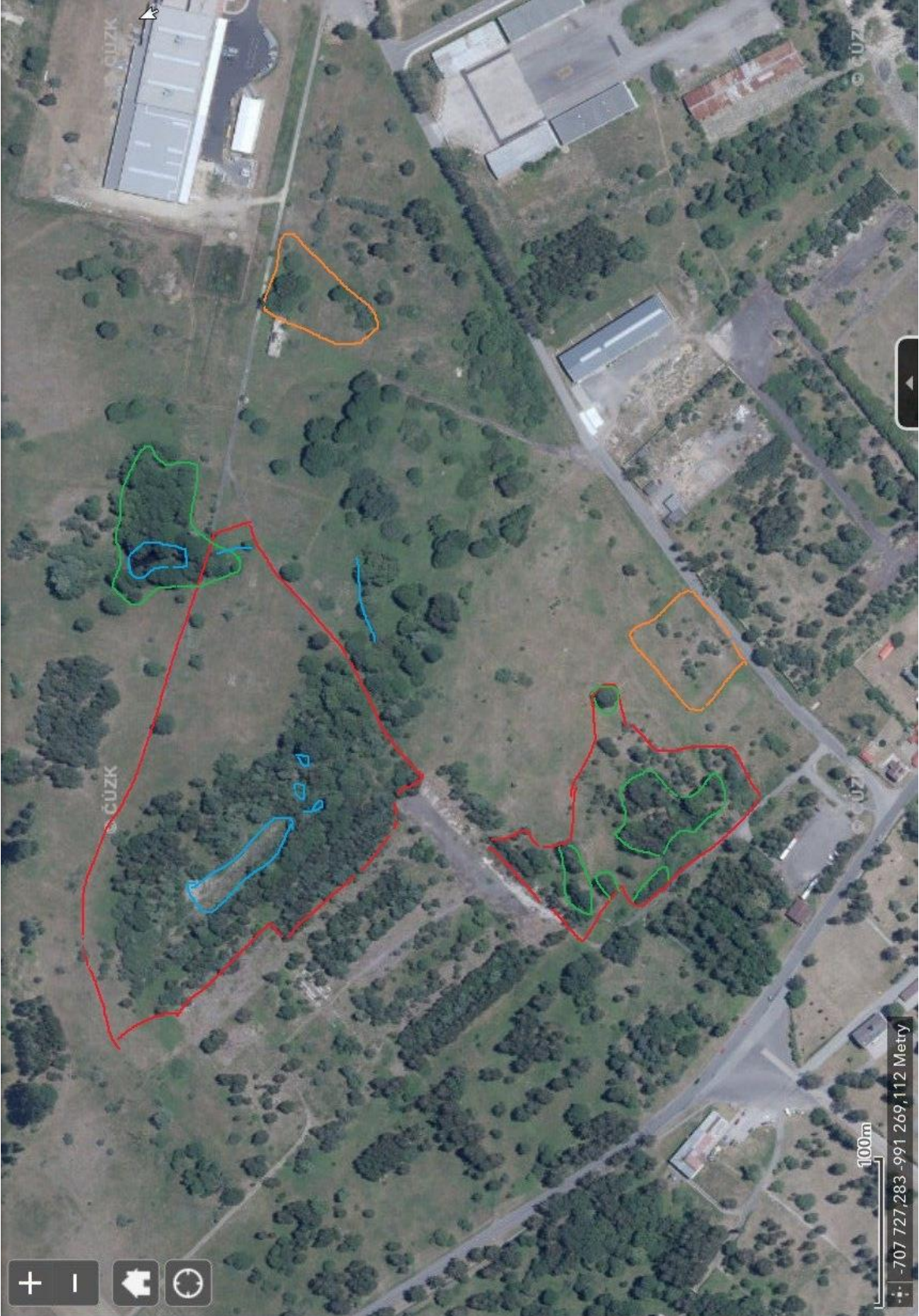
Závěr:

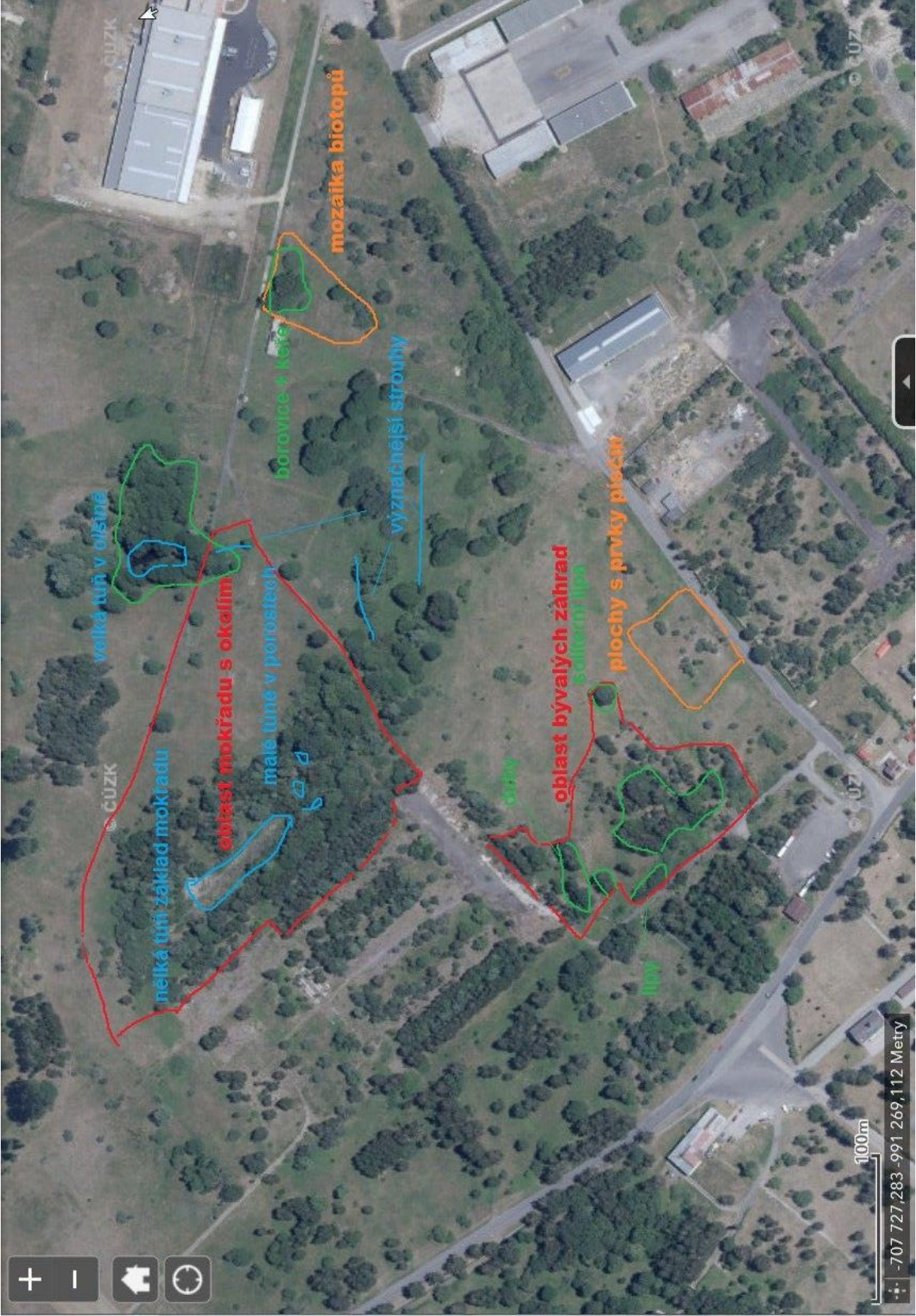
V případě akceptace ploch na vyloučení či omezení zásahů (viz grafická příloha) lze pokračovat v hodnocení vlivů dle § 67 ZOPK podle požadavků MěÚ Česká Lípa, OŽP.

V případě neakceptace ukončit další spolupráci, sepsat závěrečnou zprávu a vyfakturovat částku do 15.000,- Kč (základ DPH).

Jihlava, 22.5.2020

RNDr. Milan Macháček, v.r.





100m

•• -707 727,283 -991 269,112 Metry